

2 Manuali di Giobe2000

TUTORIAL ASSEMBLER

Nuovo Ambiente Assembler

**Come trovare e salvare
i sorgenti ASM presenti sul sito**

Copyright © luglio 2009
[Upgrade 02/01/2010]

Studio Tecnico ing. **Giorgio Ober** contatto@giobe2000.it

Questa **Monografia** può differire in parte dalla versione *on-line*
soggetta a probabili aggiornamenti e integrazioni.

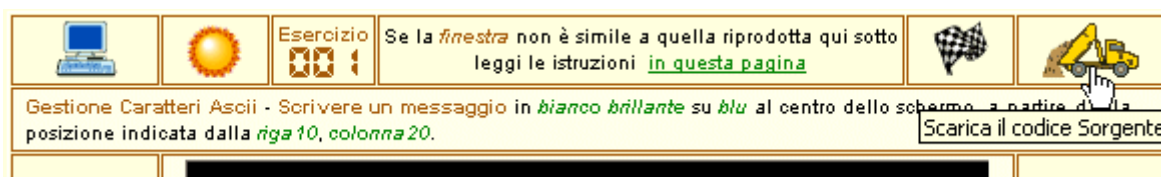
Verifica sempre le eventuali novità direttamente sul Sito

Copyright www.Giobe2000.it ®

Come trovare e salvare i sorgenti ASM presenti sul sito

La prima cosa da fare è imparare a **scaricare il sorgente ASM**

dal Sito; nelle pagine in cui ciò è possibile basterà cercare l'icona con il **camioncino** predisposta nella **barra in alto** di ogni progetto del sito; prendiamo come riferimento il **primo esercizio della Palestra Assembly**:



Se sei fortunato cliccando sull'icona il tuo browser ti sarà subito offerta la possibilità di **salvare su disco** il file richiesto, insieme all'opzione **Apri il file** o **Esegui l'applicazione..**, entrambe non adatte al nostro scopo.

In ogni caso, prima di spiegarti **come salvare i sorgenti ASM** che di volta in volta troverai nel sito, desidero fornirti l'opportunità di **scaricare in blocco** molti di essi:

Scarica in blocco tutti gli esercizi del **Livello Apprendisti** della **Palestra Assembly**

Scarica in blocco tutti gli esercizi del **Livello Esperti** della **Palestra Assembly**

Scarica in blocco tutti i Progetti della **Sezione** dedicata alla **Porta Seriale**

Scarica in blocco tutti i Progetti della **Sezione** dedicata alla **Porta Parallela**

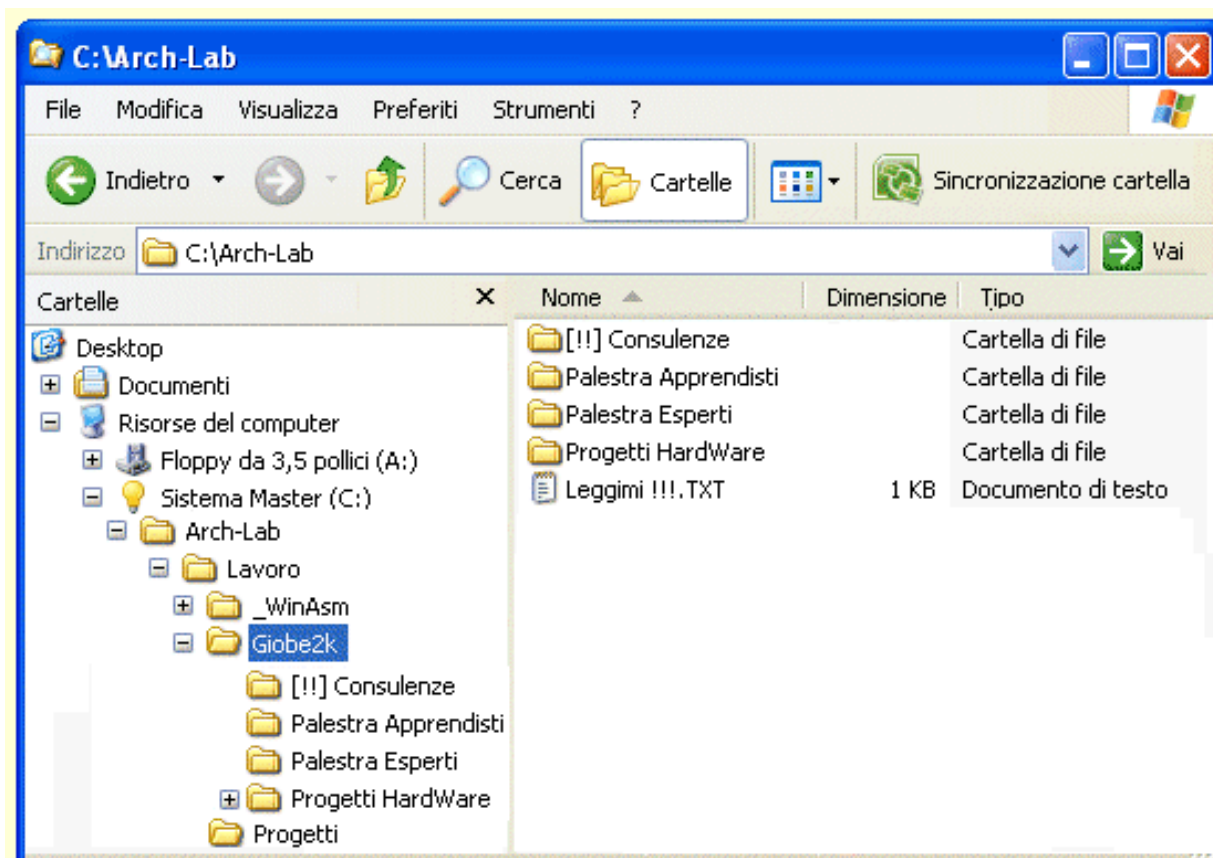
Scarica in blocco tutti i Progetti della **Sezione** dedicata alla **Stampante Parallela**

Scarica in blocco tutti i Progetti della **Sezione** dedicata alla Gestione **Modulo LCD**

Scarica in blocco tutti i **Sorgenti ASM** associata alle **Funzioni BIOS video (INT 10H)**



Ti ricordo che il **Nuovo Ambiente Assembler** dispone di una cartella, **C:\Arch-Lab\Lavoro\Giobe2k**, nella quale ti ho già preparato quasi **300 progetti** pronti catalogati come **Palestra Apprendisti**, **Palestra Esperti**, **Progetti HardWare** e **Consulenze**.

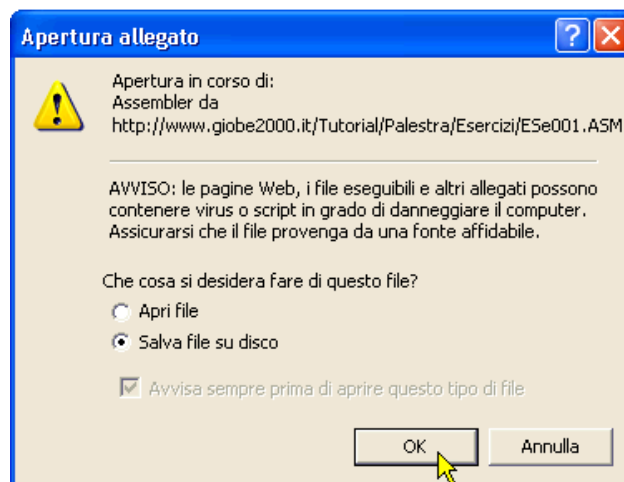


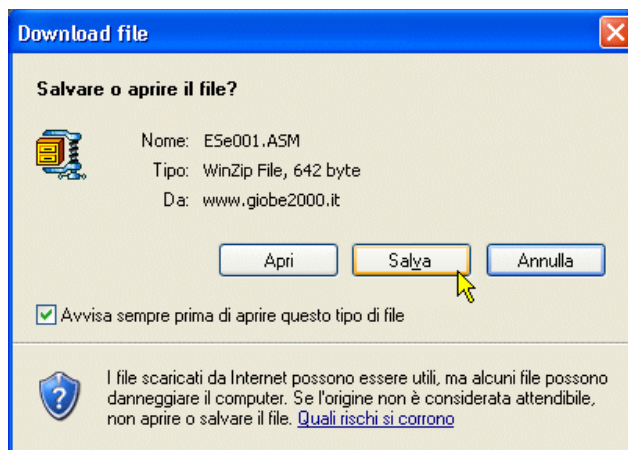
Tieni ben presente che, in queste Raccolte **possono mancare le ultime novità** per cui è sempre conveniente **verificare** nelle pagine ad esse dedicate.

Inoltre, se non sei molto esperto, la disponibilità di questa gran quantità di materiale **potrebbe metterti in crisi di abbondanza, facendoti perdere il filo** che, con grande attenzione, ti ho predisposto, attraverso le 2 Palestre, per farti seguire un **percorso guidato** tranquillo e privo di ostacoli...

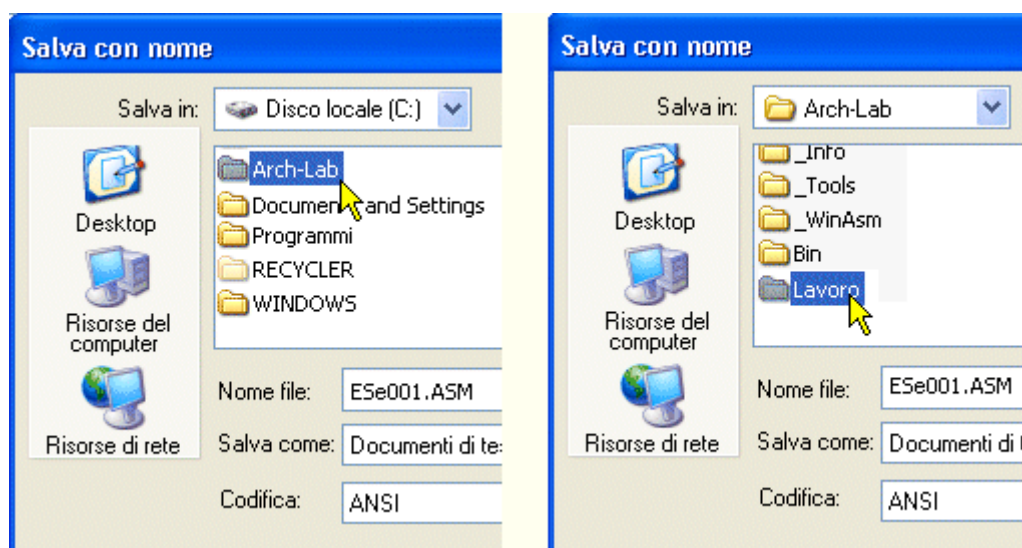
Prassi normale per salvare i files ASM, se il browser di Internet te lo consente...

Se il tuo browser ti consente di **salvare su disco** il file richiesto basta selezionare *questa* opzione; le figure seguenti mostrano la situazione con *Windows 98/ME* e con *Windows 2000/NT/XP* (senza o con il *Centro di sicurezza PC* di *Service Pack2* installato):

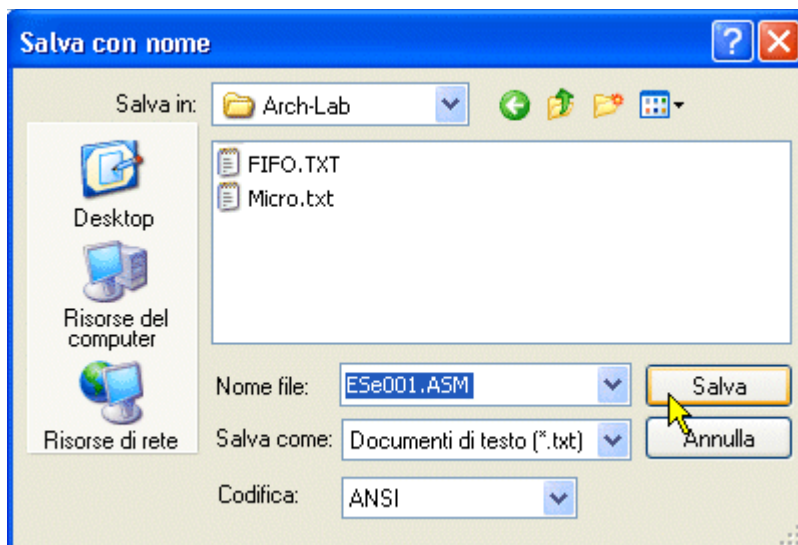




In questo caso basta confermare la scelta con **OK** (o con **Salva**), ma è importante **selezionare con correttezza la cartella** nella quale si dovrà ospitare il file ASM, certamente la **C:\Arch-Lab\Lavoro** del nostro aprire **Ambiente Assembler**; con pazienza, cliccando su **Salva in:** selezionerai **Disco locale (C)** e, tra le offerte del dettaglio sottostante, cliccherai (in sequenza) prima su **Arch-lab** e poi su **Lavoro**:



Infine sarà sufficiente confermare con **Salva** e il tuo nuovo sorgente sarà **nel posto giusto** (la cartella **C:\Arch-Lab\Lavoro**) pronto per essere **aperto, analizzato** ed eventualmente **modificato** a tuo piacere:



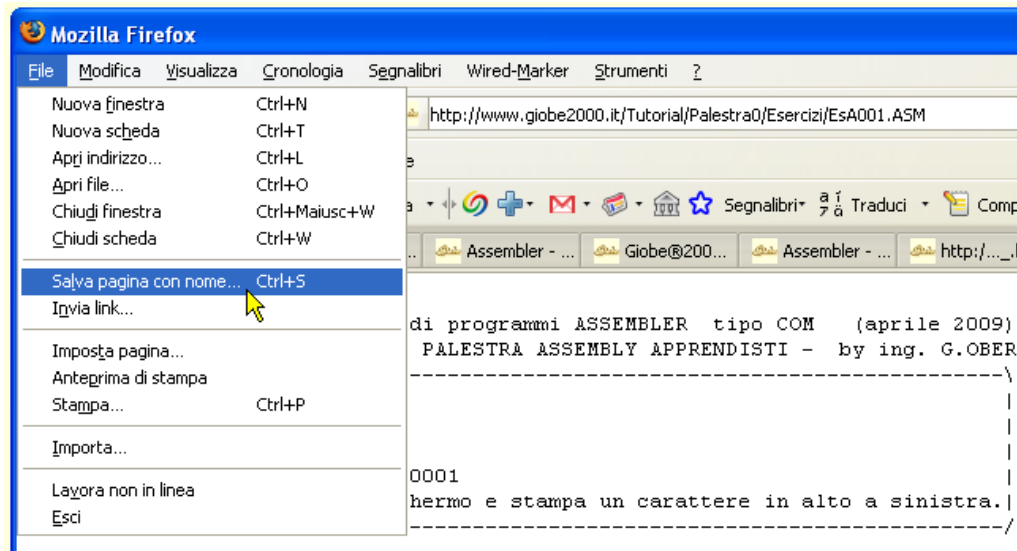
Nelle prossime pagine vedremo come risolvere il caso più complicato: dopo il click sull'icona con il **camioncino** il tuo **browser** ha **aperto il file ASM** in una **nuova pagina Web**.

Salvare i files ASM aperti dal browser di Internet come pagina HTML

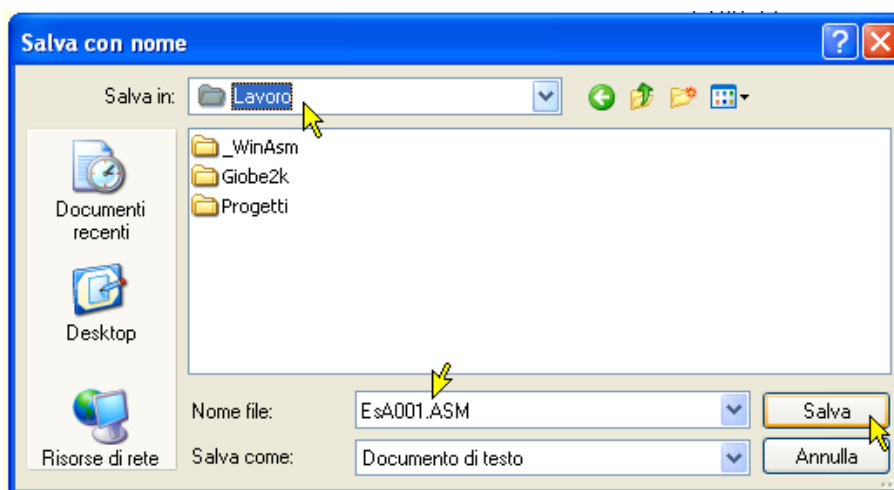
Sfortunatamente non sempre, cliccando sull'icona con il **camioncino**, il tuo **browser** ti offrirà subito la possibilità di **salvare su disco** il file richiesto; molto frequentemente il tuo **browser**, dopo aver fatto click sulla nostra icona, **aprirà** invece **il file ASM** come fosse un normale file Html, **in una nuova pagina Web**.

Questa sua scelta può essere interessante se il fine è quello di **leggere il contenuto** del sorgente ASM, ma può provocare **qualche indesiderata difficoltà** se lo scopo è quello che ci siamo prefissi, cioè **scaricare** e **salvare** il file ASM.

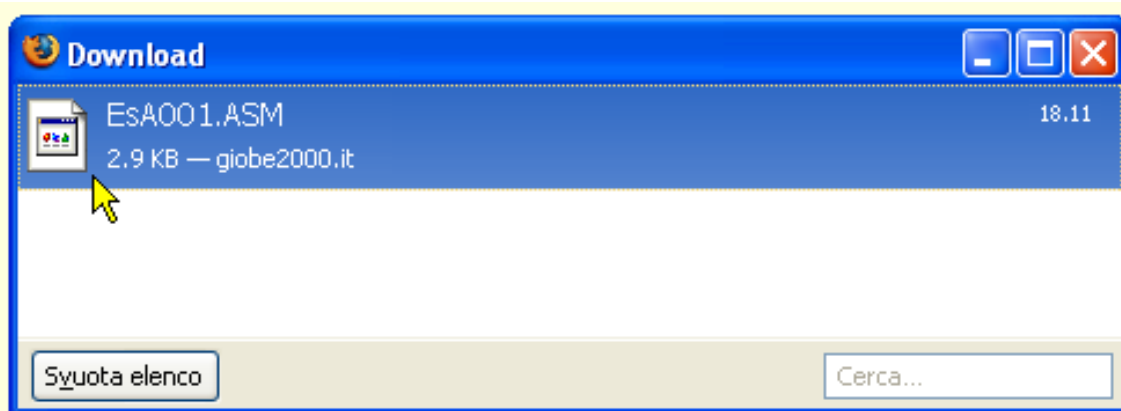
1. Da questo punto di vista **Mozilla Firefox**, coerente con la sua tecnica di gestione dei files, **non crea problemi**; si procede con la consueta procedura, a partire dall'opzione **Salva pagina con nome...** della voce **File** del menu in alto ...



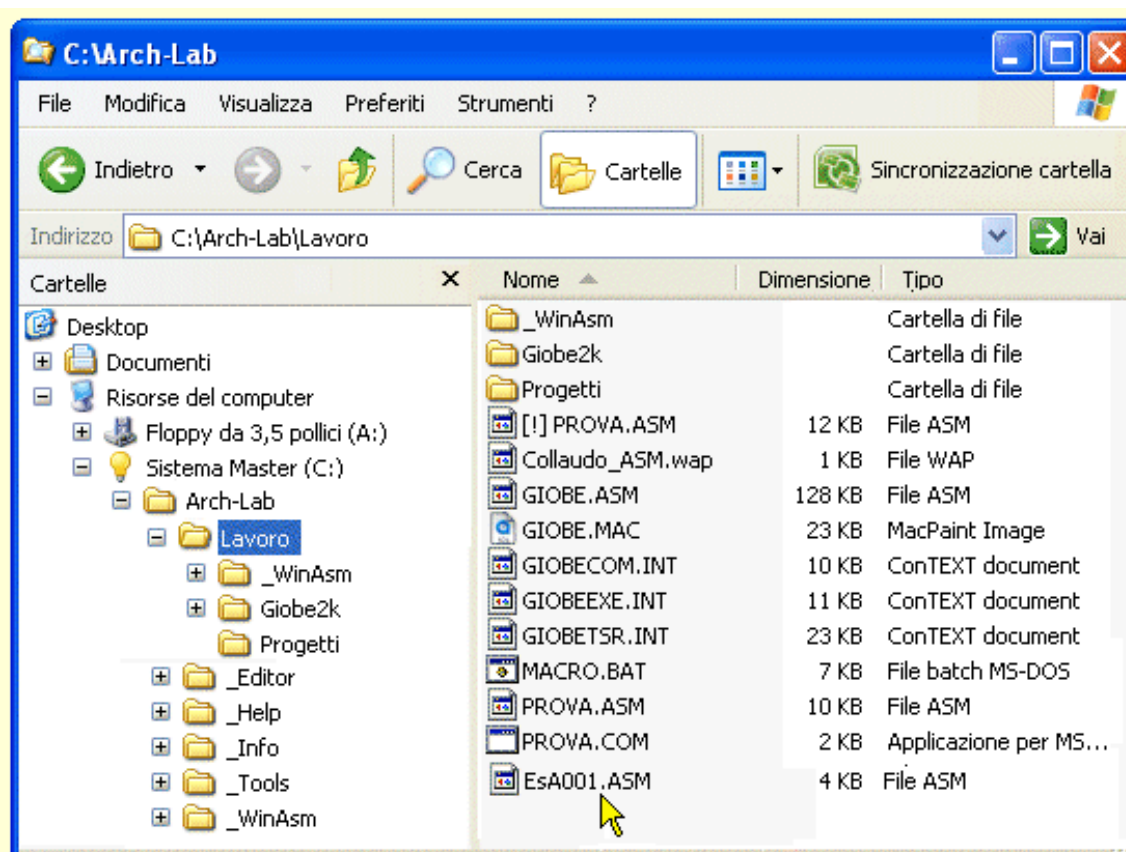
... dopo aver selezionato la cartella di destinazione (fissando necessariamente nel campo **Salva in:**, il percorso **C:\Arch-Lab\Lavoro**) è sufficiente confermare con **Salva ...**



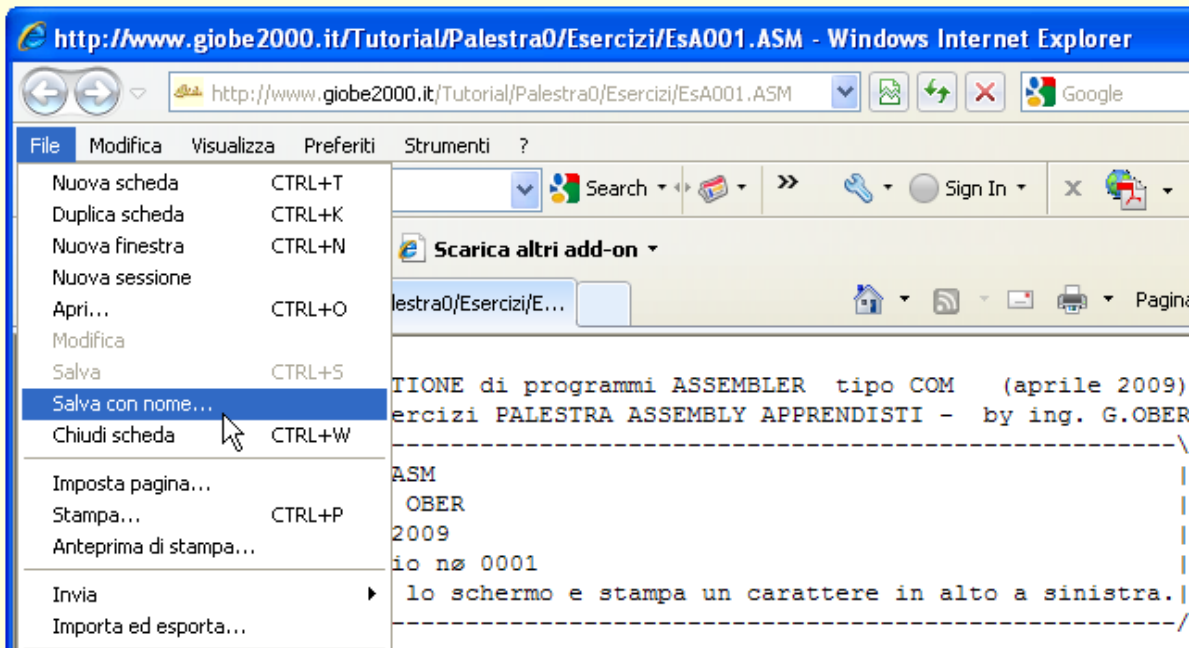
In risposta il browser provvederà a salvare esattamente il file desiderato (**EsE001.ASM**) nella cartella desiderata (**C:\Arch-Lab\Lavoro**) dandone segnalazione aprendo la cartella dei **Download**:



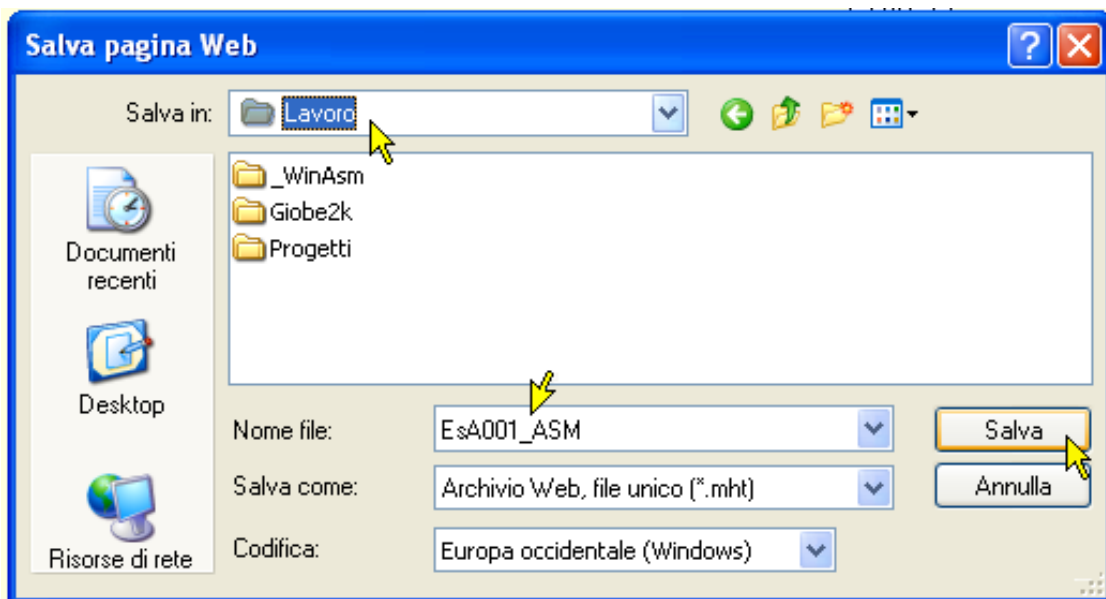
Naturalmente è facile verificare la presenza del nuovo file ASM, pronto per essere elaborato:



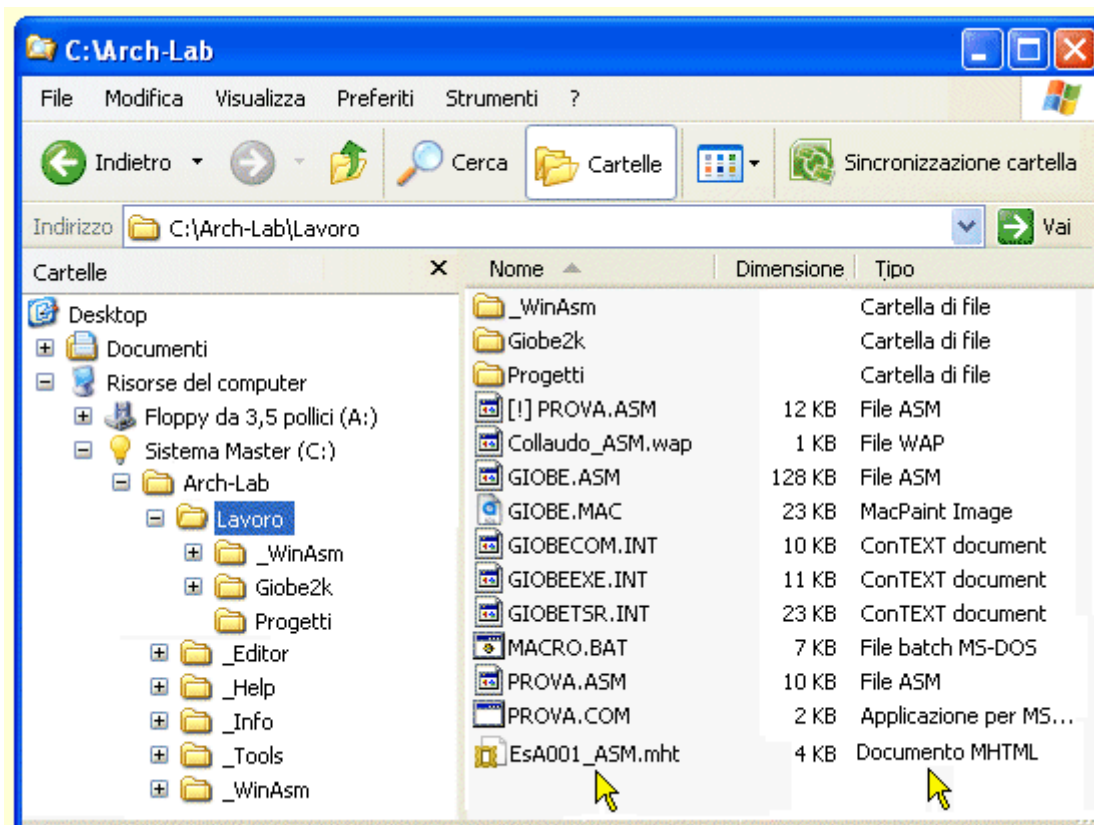
2. Se il browser è, invece, **Internet Explorer** bisogna **stare attenti!** La sua tecnica di gestione dei files è, se vogliamo, più coerente con l'ambiente HTML, cosicché l'operazione **Salva con nome...** della voce **File** del menu in alto ...



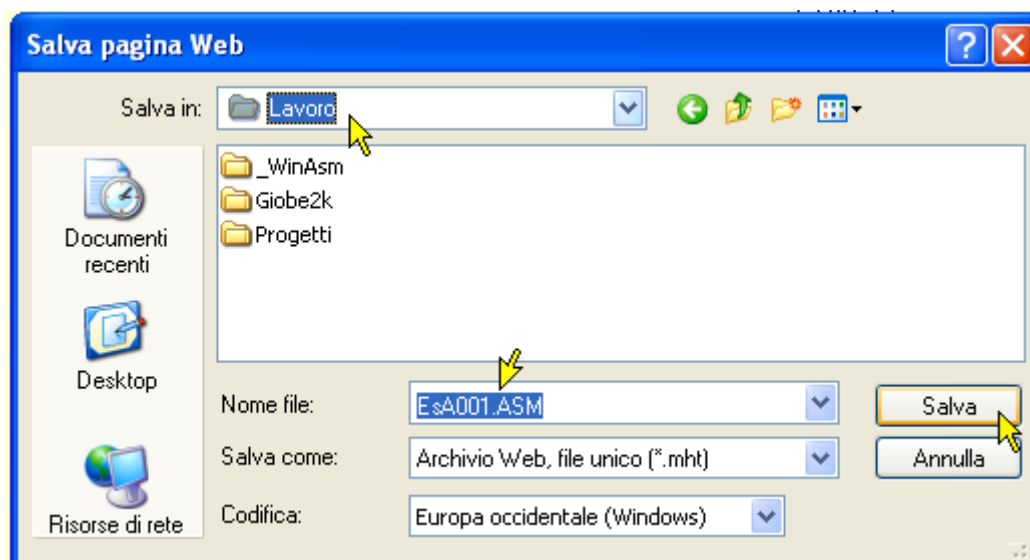
... suggerisce ancora di selezionare la cartella di destinazione (fissando sempre necessariamente nel campo **Salva in:**, il percorso **C:\Arch-Lab\Lavoro**) ma confermando con **Salva ...**



... si rischia di perdere d'occhio il nostro sorgente. Questo browser, come prima cosa, si arroga il diritto di **cambiare il nome** al file da salvare, **sostituendo EsE001.ASM con EsE001_ASM** e **dando per scontata** l'estensione **MHT**; se non si prendono provvedimenti nella cartella destinazione ci ritroveremo un file inutilizzabile, non solo per il nome *EsA001_ASM.mht* ma soprattutto per il fatto di contenere *codice html* invece di quello puro ASM.

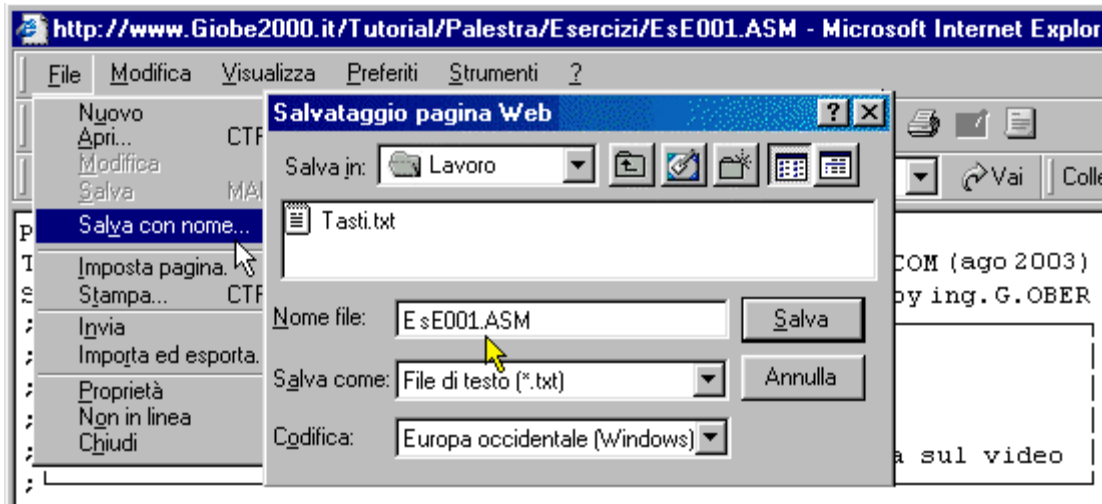


Con **Internet Explorer** è **assolutamente necessario** rettificare la *sua* scelta, **correggendo** il nome **EsE001_ASM(.MHT)** (da esso inserito per default nel riquadro **Nome file:**) con **EsE001.ASM** (nome e estensione!!); da notare che non è invece necessario intervenire sul *tipo di file* (nel riquadro sottostante **Salva come:**):



Solo così, confermando con **Salva**, il nostro sorgente finirà nella cartella di destinazione (**C:\Arch-Lab\Lavoro**) nella forma e con il nome corretto.

Curioso rilevare che anche le **precedenti versioni** di **Explorer** sono soggette allo stesso "difetto", con la differenza che (non disponendo ancora del protocollo **MHT**), se non si prendono i provvedimenti descritti, salvano il file con una strana doppia estensione, come **EsE001.ASM.HTM** oppure come **EsE001_ASM.HTM**:



In entrambi i casi il file scaricato sarà inutilizzabile, soprattutto per il fatto di contenere sempre *codice html* al posto di quello ASM; in questo caso la situazione è **ancora più tragica**: anche tentando di intervenire sul *tipo di file*, selezionando nel campo **Salva come**: l'opzione **File di testo (*.txt)**, l'unica *verosimilmente* adatta, il browser lo scaricherà con il nome **EsE001.ASM.TXT** (o **EsE001_ASM.TXT**).

Al termine dell'operazione il file sarà regolarmente presente nella cartella di destinazione e **conterrà effettivamente** il **sorgente ASM** desiderato, ma sarà ancora **inutilizzabile** per il fatto di avere una doppia estensione (**.ASM.TXT**) o una una estensione (**.TXT**) **irricognoscibile**; **per risolvere il problema** basterà però **rinominare** il file appena scaricato con il suo nome corretto, **EsE001.ASM**.

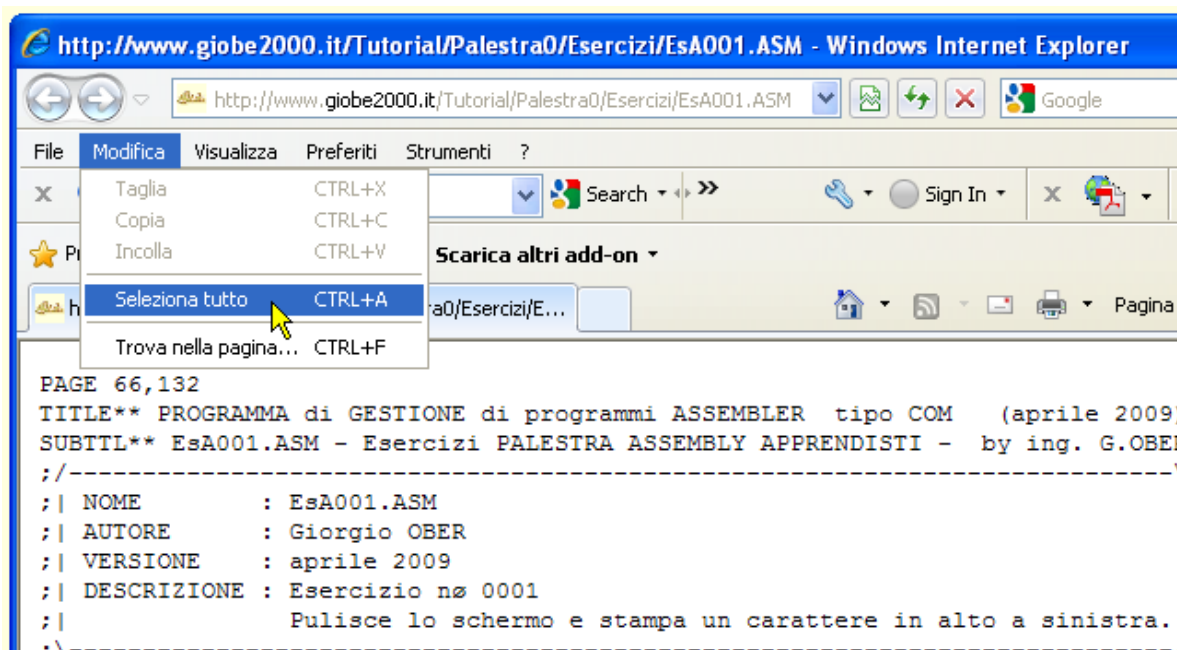


In conclusione: con **Internet Explorer** è sempre opportuno **verificare il nome e il contenuto** del file ASM scaricato e salvato a partire da una pagina HTML, mentre con **Mozilla Firefox** si avrà la certezza di disporre di un file **pronto per l'uso**.

Salvare i files ASM copiandolo dal browser in Notepad

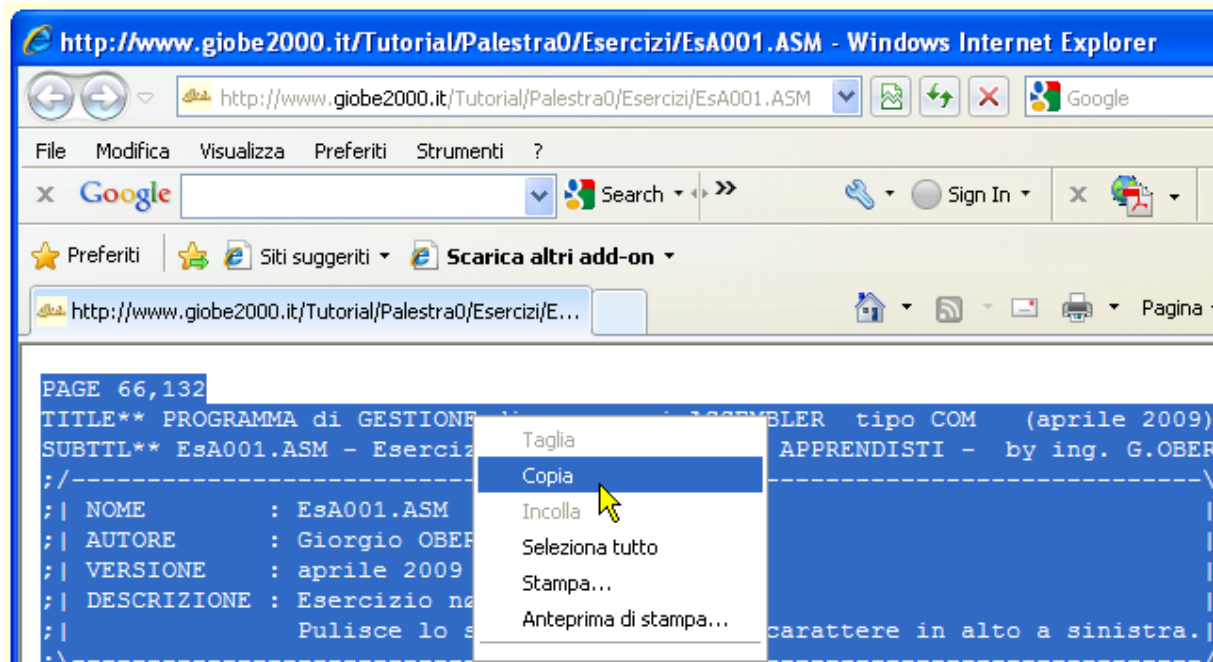
Consapevoli delle **difficoltà** (descritte nella pagina precedente) di **salvataggio diretto** come file ASM, del contenuto della pagina Html aperta dal tuo **browser** dopo aver cliccando sull'icona con il **camioncino**, può essere interessante prendere in considerazione una **valida alternativa**, sebbene certamente piuttosto articolata.

Il **testo** del **codice sorgente ASM** contenuto nella pagina aperta dal **browser** può essere **catturato e incollato** in una **pagina vuota** di **Notepad**, provvedendo poi **dal suo ambito** a salvarlo con il nome corretto nella cartella corretta. Si inizia con la cattura del testo della pagina web, puntando **Seleziona tutto** dalla voce **Modifica** del menu in alto:

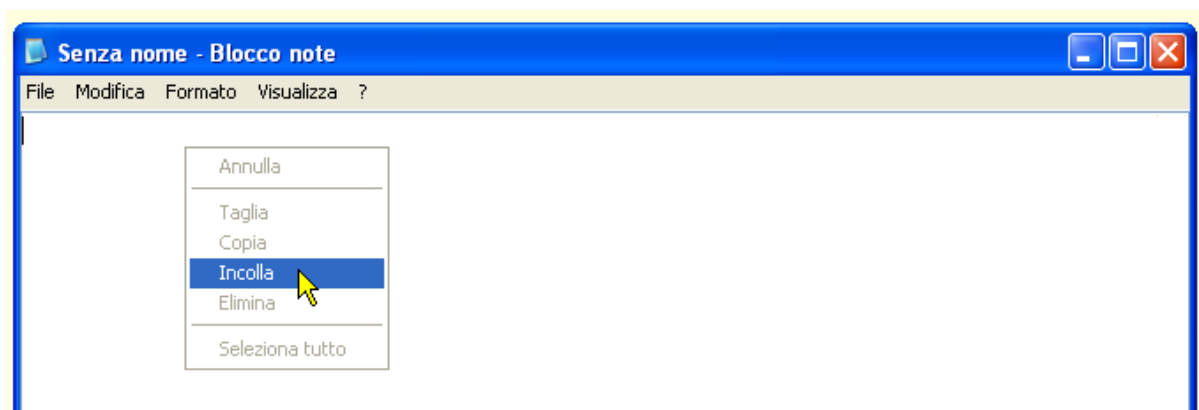


Per questo servizio non ci sono differenze tra **Internet Explorer** e **Mozilla Firefox**: l'esempio fa riferimento al primo tipo di **browser**; selezionando tutto la pagina diventa tutta blu e, cliccando con il **tasto destro** del mouse sull'area evidenziata, si sceglie **Copia** dal menu così

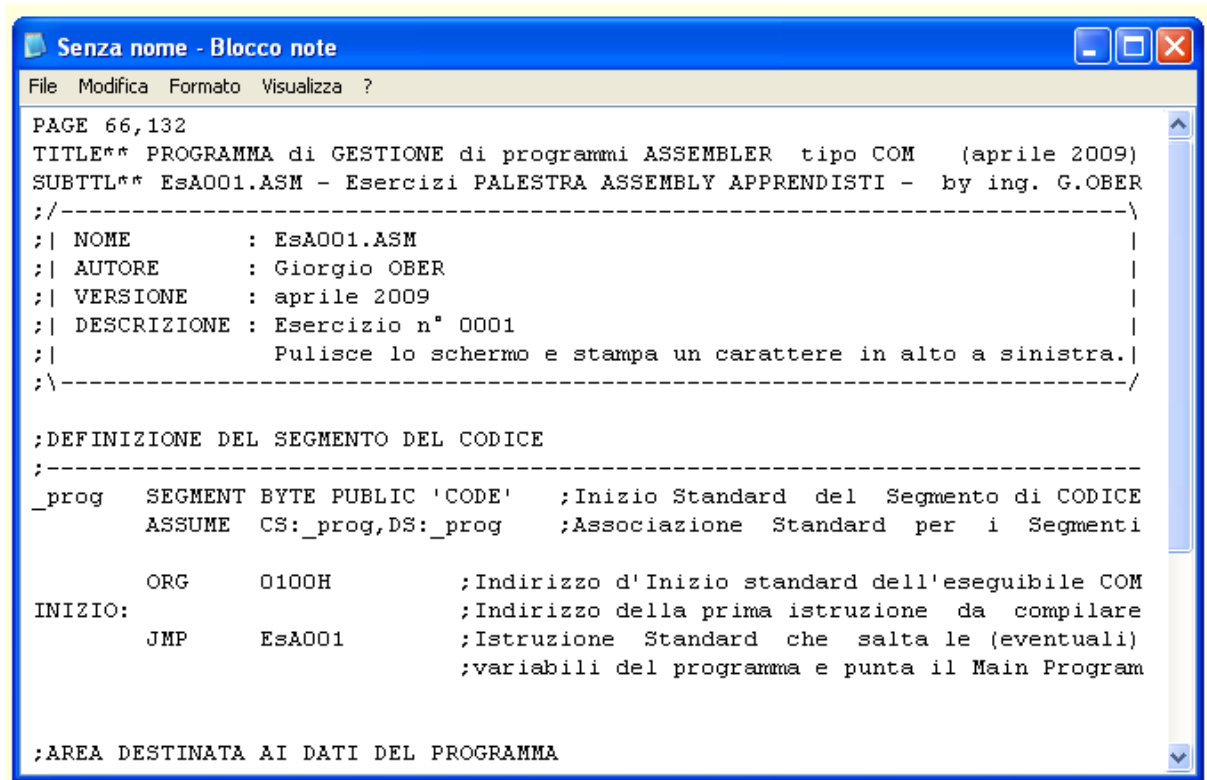
aperto:



Si apre ora il **Notepad** che, ovviamente, mostra una pagina completamente vuota: cliccando con il *tasto destro* del mouse sull'area vuota, si sceglie **Incolla** dal menu così aperto:



Subito il sorgente catturato dalla pagina web (di natura HTML) viene riversato nella pagina vuota di **Notepad** ...



```

Senza nome - Blocco note
File  Modifica  Formato  Visualizza  ?
PAGE 66,132
TITLE** PROGRAMMA di GESTIONE di programmi ASSEMBLER tipo COM (aprile 2009)
SUBTTL** EsA001.ASM - Esercizi PALESTRA ASSEMBLY APPRENDISTI - by ing. G.OBER
;-----\
;| NONE      : EsA001.ASM          |
;| AUTORE    : Giorgio OBER       |
;| VERSIONE  : aprile 2009        |
;| DESCRIZIONE : Esercizio n° 0001 |
;|           : Pulisce lo schermo e stampa un carattere in alto a sinistra. |
;|-----/

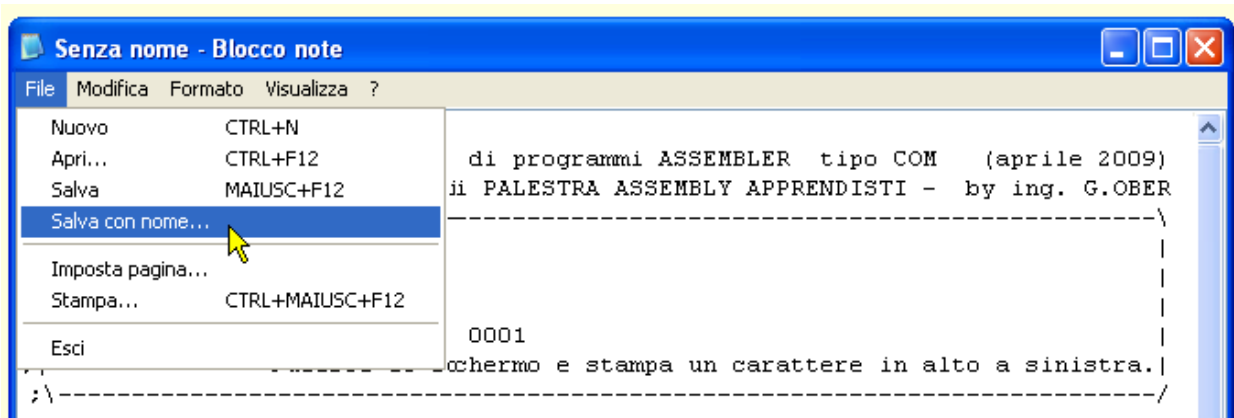
;DEFINIZIONE DEL SEGMENTO DEL CODICE
;-----\
_prog  SEGMENT BYTE PUBLIC 'CODE'  ;Inizio Standard del Segmento di CODICE
      ASSUME CS:_prog,DS:_prog     ;Associazione Standard per i Segmenti

      ORG      0100H               ;Indirizzo d'Inizio standard dell'eseguibile COM
INIZIO:                                ;Indirizzo della prima istruzione da compilare
      JMP      EsA001              ;Istruzione Standard che salta le (eventuali)
                                   ;variabili del programma e punta il Main Program

;AREA DESTINATA AI DATI DEL PROGRAMMA

```

... pronto per essere salvato su disco ...



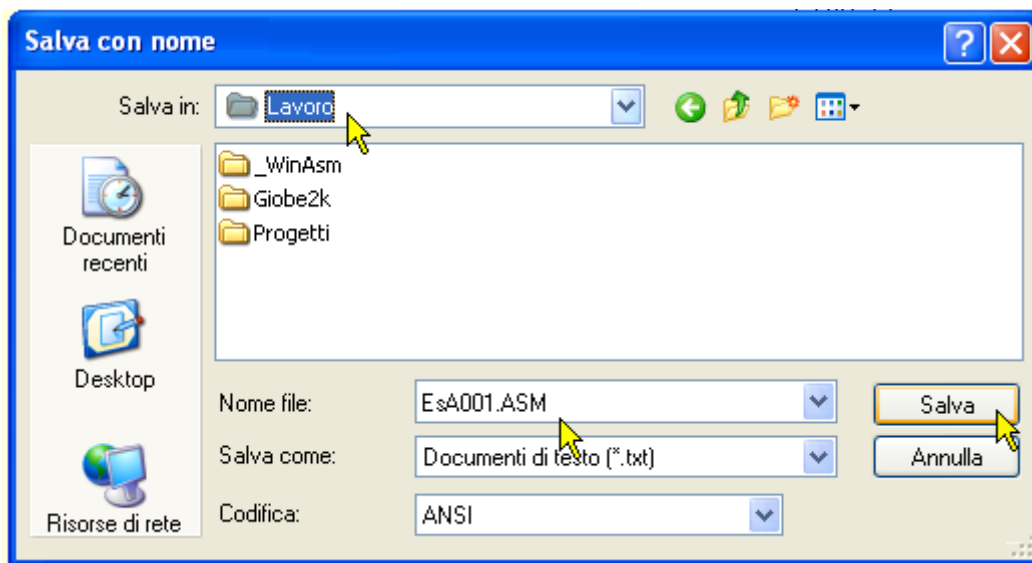
```

Senza nome - Blocco note
File  Modifica  Formato  Visualizza  ?
Nuovo      CTRL+N
Apri...    CTRL+F12
Salva      MAIUSC+F12
Salva con nome...
Imposta pagina...
Stampa...  CTRL+MAIUSC+F12
Esci

di programmi ASSEMBLER tipo COM (aprile 2009)
di PALESTRA ASSEMBLY APPRENDISTI - by ing. G.OBER
;-----\
;|
;|
;| 0001
;| schermo e stampa un carattere in alto a sinistra. |
;|-----/
; \

```

... **nel posto giusto** (la cartella **C:\Arch-Lab\Lavoro**) e con il nome giusto (**EsE001.ASM**)
 ...



... pronto per essere **aperto**, **analizzato** ed eventualmente **modificato** a tuo piacere.